



"Por Una Mejor Filatelia"

Boletín Filatélico GUADALAJARA

MEDALLA DE VERMEIL QUANAXFIL 2004

MEDALLA DE PLATA GRANDE EXPOSICION BINACIONAL MEXICO-ESPAÑA 2004.

ORGANO DE DIFUSION DEL CLUB FILATELICO GUADALAJARA, A.C. - AÑO 8 No.17 2005

LA TARJETA POSTAL ILUSTRADA EN MÉXICO DURANTE LA ÉPOCA CLÁSICA (1896-1915).



6119 Acueducto de Los Remedios - Méx.

HUGO BREHME



LIBRERIA PENINSULAR DE GALO FNDEZ



2806 Cathedral and Plaza, Guadalajara, Mexico.
Diverse Photo Company, City of Mexico.

SONORA NEWS COMPANY



82 Puente de México

J. C. S.



*This is the morning scene in this city. The peons are
 the clay horse and carry as much as a horse.
 We go out to Guadalupe and end to the Palace of King.
 All with no letter in my pocket. Mexico*

CARGADORES

ITURBIDE CURIOS STORE

BOLETIN FILATELICO GUADALAJARA, ORGANO OFICIAL DEL CLUB FILATELICO GUADALAJARA, A.C.
 MIEMBRO DE LA FEDERACION MEXICANA DE FILATELIA.

DIRECTORIO

Presidente:	Vicente Ruelas O.
Vicepresidente:	Harry Roberto Day H.
Secretario:	Javier Campillo M.
Tesorero:	Jaime Hermosillo
Director de la Publicación:	Vicente Ruelas O.
Nuevas Emisiones:	Jorge de Aguinaga
Consejo Editorial:	Raúl Aceves
Diseño:	Mauricio Robles G.

Publicación trimestral gratuita para los socios del club. Los artículos publicados son propiedad y expresan el sentir y el criterio del autor, no necesariamente son compartidos ni responsabilizan al Club Filatélico Guadalajara A.C., a sus directivos o responsables de la publicación. Las estampillas son reproducidas por su interés filatélico. Los artículos pueden ser reproducidos mencionando la fuente. Toda correspondencia deberá dirigirse al Club Filatélico Guadalajara A.C. apartado postal 1-309 C.P. 44101, Guadalajara, Jal., México. Edición 400 ejemplares.

Impreso en GraficCentro, Juan Alvarez 372, Col. Centro, Guadalajara, Jalisco, México.

CONTENIDO

2-18.- LA TARJETA POSTAL
 ILUSTRADA EN MEXICO
 DURANTE LA EPOCA CLASICA
 (1896 - 1915)

LA TARJETA POSTAL ILUSTRADA EN MÉXICO DURANTE LA ÉPOCA CLÁSICA (1896-1915)

Raúl Aceves

Antecedentes históricos y generalidades

La tarjeta postal es un invento posterior a la estampilla postal, y se incluye en el rubro de los enteros postales; su aparición se remonta al 1° de octubre de 1869 en Austria, con el nombre de *Correspondenz Karte*, y se debió a la iniciativa del Dr. Emmanuel Hermann. En 1870 aparecen en Estados Unidos las tarjetas de H. Lipman, con el nombre de *Post card*. Entre 1870 y 1872 adoptan la tarjeta postal Alemania del Norte, Gran Bretaña, Suiza, Luxemburgo, Holanda, Dinamarca, Francia, Rusia, Suecia, Noruega y Canadá; en 1873 sigue España y en 1874, Italia. Estas postales sólo son de circulación interna de cada país; hasta 1875 empiezan a circular externamente, a raíz de la creación de la Unión General de Correos, antecedente de la UPU,



Artgravure



NRG

formada en 1878, donde se fija una tarifa única para el correo entre los países miembros. Estas primeras tarjetas postales sin ilustración, emitidas por el correo, traían impresa la estampilla correspondiente al tipo de franqueo por el frente; el mensaje se escribía por el frente, y la dirección por el reverso. Fueron diseñadas para circular al descubierto, sin sobre. Su tamaño de 9 x 14 cm. fue reglamentado por la Unión Postal Universal. A partir de entonces, la iniciativa tuvo éxito y su uso se generalizó.

Los gobiernos otorgan a los particulares el derecho de imprimir y vender tarjetas postales ilustradas, ya sin estampillas impresas (es decir, ya fuera del rubro de los enteros postales propiamente dichos), generalmente de



OL

interés comercial, siempre y cuando cumplieran con los requisitos oficiales establecidos por el correo. Hacia 1872 empiezan a circular las primeras tarjetas ilustradas con viñetas litografiadas, de tipo turístico o publicitario, con vistas de hoteles, balnearios, paisajes o productos comerciales, impresas y editadas por empresas privadas en Inglaterra, Alemania y Estados Unidos. Después vinieron las tarjetas de «Recuerdo de...» (*Grüß aus, Souhails de*), las de felicitación y otras. Los impresores del área germánica (Alemania, Suiza y Austria) dominaron los mercados en los primeros años. En España las primeras tarjetas ilustradas son de 1892. Con motivo de las diversas exposiciones internacionales de las últimas décadas del siglo XIX

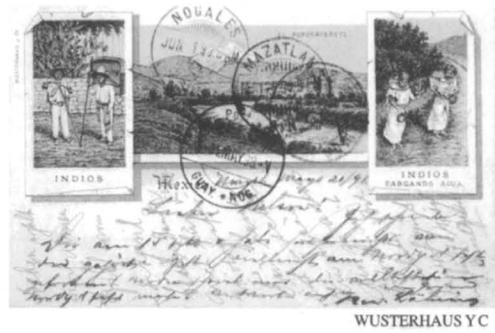
aparecieron las tarjetas conmemorativas ilustradas, como las célebres tarjetas francesas diseñadas por Charles Libonis para la Exposición Universal de París de 1900, que se elaboraban y se franqueaban en el primer piso de la torre Eiffel, de las que se vendieron más de 300,000; asimismo, las series conmemorativas publicadas en Inglaterra a propósito de varios jubileos, y las de E.U., a propósito de la Philadelphia Centennial Exposition de Chicago en 1887 y las de la World Columbian Exposition de Chicago en 1893 (diez tarjetas a color producidas por Charles W. Goldsmith).

La época clásica de la tarjeta postal ilustrada tiene su culminación en la primera década del siglo XX, verdadera edad de oro en cuanto a la variedad temática, calidad estética y volumen de la producción mundial, en que va de la mano con la expansión de los viajes trasatlánticos y el turismo internacional, y ve así afirmada su aceptación por el público en general y los coleccionistas en particular. Gracias a los avances técnicos de impresión, menor costo de producción y la creciente demanda del público, se convierte en una actividad que deja jugosos beneficios a los productores. A principios de siglo en Alemania se producían 88 millones



A.S.W.

de tarjetas, 14 millones en Inglaterra y 8 millones en Francia; diez años después, esta cifra se multiplicó considerablemente, y en Francia, por ejemplo, se produjeron 123 millones de tarjetas en 1910. Surge así un nuevo pasatiempo llamado *Cartofilia*, que se difunde a la par de la filatelia, en diversos clubes y revistas; de hecho, muchos



filatelistas eran al mismo tiempo cartófilos. En 1899 surge en Francia la primera asociación de coleccionistas de tarjetas postales, el Poste-Card Club, promovido por Émile Strauss.

También se hizo muy popular el trueque por correo entre coleccionistas de diversos países.

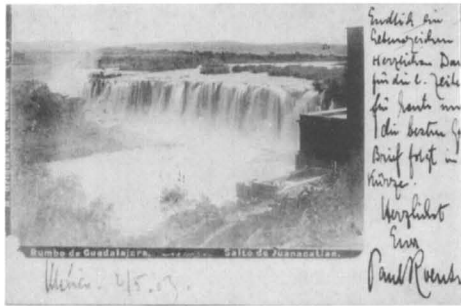


P.F.B.

de la realeza o del mundo del espectáculo, las que conmemoran acontecimientos históricos o exposiciones internacionales, las que presentan escenas de la vida cotidiana, medios de transporte, animales o flores, pinturas, felicitaciones de año nuevo, la fiesta del halloween, escenas románticas, reproducciones de poemas o canciones, corridas de toros, dibujos de fantasía y caricaturas humorísticas, escudos de ciudades o países, monedas y estampillas postales, escenas bélicas o de desastres naturales, publicidad comercial, etcétera. En muchos casos constituyen un acervo gráfico insustituible, pues recoge testimonios de



BNK



SALTO DE JUANACATLAN A. BRIQUET-FOT

lugares ya desaparecidos o de acontecimientos históricos.

Las primeras tarjetas postales ilustradas tenían viñetas litografiadas o cromolitografiadas, con un aspecto semejante al de los grabados, algunas lisas y otras repujadas. Sólo después que avanzaron las

técnicas de reproducción fotomecánica, al inicio del siglo XX, aparecieron las tarjetas postales ilustradas con diversos procedimientos: fototipia (monocolores con estructura reticular), fotocolorografía, fotocromo, calcografía, fotograbado o medio tono (líneas de pequeños puntos de tamaños diversos), las copias en papel fotográfico a blanco y negro o sepia, y las coloreadas artificialmente a mano, acuareleadas o con algún otro sistema. Los títulos y pies de imprenta se hacían en tipografía. Casi todas eran rectangulares y de tamaño similar (9 x 14 cm.); aunque la mayoría se imprimieron sobre papel, con el tiempo algunas tarjetas de fantasía se imprimieron en otro tipo de materiales, como tela, cuero, corcho, celuloide, metal o madera, con diversos añadidos



CATEDRAL CHAPALA J. KAISER



OXEN TEAM

(bordados, satines, brocados, polvo plateado, plumas, etc.). Se usaban distintos sistemas en las tarjetas: el doble fondo, la carterita de fotos desplegables, las de disco móvil, las de lengüeta, las de agujeros, las fosforescentes y fotosensibles, etc. Las postales artísticas se pintaban a mano, a veces por artistas renombrados, en ediciones limitadas que ahora son muy bien cotizadas.

La mayoría de las postales ilustradas sólo traen el nombre del impresor o editor, pero no el nombre del fotógrafo. Se da el caso de algunos fotógrafos que editaron sus propias postales, como ocurrió con el fotógrafo alemán Hugo Brehme (ver portada), establecido en México. Era muy común la piratería de imágenes fotográficas, y por eso encontramos idénticas imágenes editadas por diversas empresas privadas.



B.J. FALK



CALLE B. JUAREZ, GUANAJUATO ALFONSO CUE DE LA FUENTE

Al principio, las postales ilustradas no tenían suficiente espacio para que el remitente escribiera su mensaje, ya que la parte posterior se reservaba para pegar la estampilla y escribir la dirección; eso obligaba a los usuarios a escribir sus mensajes sobre la propia ilustración, en renglones cruzados vertical y horizontalmente, o con letra minúscula en

los márgenes. Al percatarse de esta dificultad, en Inglaterra en 1902 se inició la costumbre de dividir la parte posterior en dos mitades, una reservada para poner la estampilla y la dirección, y otra para escribir el mensaje; esta reforma se adoptó por la mayor parte de los países miembros de la UPU entre 1906 y 1907. Este detalle permite diferenciar a las postales más antiguas, anteriores a esta modificación.

Las tarjetas postales que tienen la estampilla impresa, con ilustración al frente o sin ella, se incluyen dentro del rubro de los «enteros postales». Sin embargo, las tarjetas



HOTEL COAHUILA, SALTILLO COAH. ISIDRO FORNES



I.G. HATTON

ilustradas que ya no llevan impresa la estampilla, automáticamente dejan de ser «enteros postales», ya que para circular necesitan que se les adhiera una estampilla. Esto marca una diferencia importante, ya que el tener o no tener estampilla, es lo que vuelve filatélica o no filatélica a una tarjeta postal. Una tarjeta postal sin circular, es

decir, sin estampillas ni marcas postales, pertenece al campo de la cartofilia y no al de la filatelia; sin embargo, las tarjetas postales circuladas, que tienen estampillas y marcas postales, pertenecen simultáneamente al campo de la cartofilia y de la filatelia, y merecen un lugar especial dentro de las exposiciones filatélicas.

También desde el punto de vista filatélico son interesantes las tarjetas postales, no tanto por las estampillas postales que llevan adheridas (que suelen ser de los valores más bajos y comunes, donde cabe esperar poca rareza, excepto en el caso de los porteos mixtos o de falta de porteo), sino por las variadas marcas postales que llevan (cancelaciones especiales o de lugares exóticos, marcas de falta de porte, sellos de censura o de correo militar, marcas de correo marítimo, ferroviario o aéreo, etc.). En el caso de las exposiciones, es mejor exhibirlas por ambos lados, fotocopiando a color uno de los dos lados, ya que tan valioso es el lado de la ilustración, como el lado propiamente filatélico.



CHAPALA

ALBA Y FERNANDEZ



JARDIN DE SAN FRANCISCO, GUAD.

AL LIBRO DE CAJA

LAS TARJETAS POSTALES ILUSTRADAS MEXICANAS DE LA EPOCA CLASICA

En México la primera tarjeta postal oficial se emite en 1882, pero hasta 1896 aparece la primera postal oficial ilustrada (PC83, tipo Q5, según la clasificación del catálogo de tarjetas postales editado por la Elmhurst Philatelic Society en 1968) con un grabado circular en tono verde gris del monumento a Cuauhtemoc. El año siguiente, 1897, aparecen dos sets de tarjetas postales oficiales ilustradas con grabados del Castillo de Chapultepec y de la Catedral de México (PC93S), en colores



1ra. POSTAL OFICIAL SEPOMEX

de la mano con los avances de las comunicaciones ferroviarias y marítimas en la era porfirista, el incremento de los viajes trasatlánticos y el turismo internacional, así como los avances de las técnicas de reproducción fotográfica. Muchos fotógrafos extranjeros y nacionales se dan a la tarea de registrar los diversos rostros del México urbano y del rural, y algunos hallan en la tarjeta postal un medio idóneo para difundir y comercializar a precios módicos sus fotografías.



POSTAL OFICIAL SEPOMEX

verde, gris, negro y café, impresas por la casa Ruhland & Ahlschier (ver anexo). También existen postales litográficas ilustradas con temas mexicanos, anteriores a 1898, pero hechas en Alemania u otros países.

El auge de la postal ilustrada en México va



LEON, GTO

E.R. JIMENEZ



e. Calle de Hidalgo. - San Luis Potosí. Arquitecto Kaiser
 CALLE HIDALGO S.L.P. A. KAISER

Entre los pioneros de la fotografía en México, podemos citar a los franceses Desiré Charnay (1857-1886), Francois Aubert (1865-66), Leon Diguët, Abel Briquet (1883-1910) y Félix Miret; al húngaro Pál Rojti (1859); al inglés Lord

La daguerrotipia marca el nacimiento de la fotografía en 1839 (justo un año antes del nacimiento de la primera estampilla postal) y las primeras daguerrotipias que se tomaron en México son principalmente retratos, raramente se ven vistas o paisajes; pero fue la estereotipia el vehículo más común de difusión de vistas y paisajes desde 1860, antes de la aparición masiva de la tarjeta postal a la vuelta del siglo.



EL PASEO DE LA REFORMA, MEXICO JUAN KAISER



CATEDRAL, ZACATECAS J.G. HATTON

Alfred Percival Maudslay (1882-1891); al antropólogo danés Carl Lumholtz; los estadounidenses Andrew J. Halsey (1858), Benjamín Kilburn (1873), William Henry Jackson (1883-84), Charles B. Waite (1896-1913), Homer Scott (1890-1900), Summer W. Matteson (1895-1907), Frederick Starr, Percy S. Cox, Carmichael y Philip Brigandi (1920-40); los alemanes Teobert Maler (1875), Guillermo Kahlo, Hugo Brehme, Juan y Arnoldo Kaiser; entre los más conocidos. Entre los mexicanos, destacan los fotógrafos Joaquín Díaz González (1861), Antioco Cruces y Luis Campa (1876), Lorenzo Becerril, Agustín Víctor Casasola, Manuel Ramos, el guanajuatense Romualdo García, el yucateco Pedro Guerra, el juchiteco Constantino Sotero, los

jaliscienses Octaviano de la Mora , José María Lupercio («el torero, corredor de autos, aviador, pintor y fotógrafo jalisciense»), Juan de Dios Machain y Ezequiel Álvarez Tostado.

Sólo algunos de los citados editaron sus fotografías en forma de tarjetas postales, como es el caso de Briquet, Jackson, Waite, Miret, Scott, Cox, Carmichael, Kahlo, Brehme, Miret, los hermanos Kaiser, Casasola, Ramos y José María Lupercio, entre otros. Aparecieron algunos álbumes de fotos y libros impresos en el extranjero, que difundieron la obra de estos pioneros, pero no todas las fotografías se imprimieron en forma de tarjetas postales. Muchos de los fotógrafos extranjeros citados sólo estuvieron de visita en México por algún tiempo, enviados por alguna institución o por su propia iniciativa, pero algunos se quedaron a vivir en México de forma permanente, como Kahlo (el padre de Frida Kahlo) y Brehme, o por un periodo



CALLE LOS ALMACENES, COLIMA

J. Z. COL.

prolongado, como Waite, quien abandonó el país a causa de la Revolución. Como vemos, la historia de la tarjeta postal mexicana está estrechamente relacionada con la historia de la fotografía en México.

Las principales empresas o casas editoras de postales ilustradas en la ciudad de México, (algunas de las cuales al mismo tiempo eran tiendas de curiosidades mexicanas para turistas) en la época porfiriana, son las siguientes: la librería Ruhland & Ahlschier (Coliseo Viejo # 16); la Casa Miret (Plateros # 4 y San Francisco # 54); Latapí & Bert (de Eugenio Latapí y Enrique Bert, Apartado 922); la Sonora News Company (calles de

Centro Filatélico Cefilco

Casilla 1235

Cochabamba, BOLIVIA.

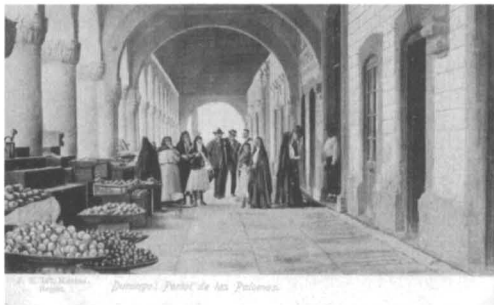


Ofrece a los filatelistas de México, Norte y Centro América la posibilidad de suscribirse por 2 años a la revista y colocar su aviso de Intercambio Filatélico hasta 50 palabras.

COSTO por la suscripción y aviso 40\$US

Forma de pago: Envío de sellos MINT valor facial frente al dolar en temáticas: Fauna, Flora, Pinturas, Rotary, Aviones, Club De Leones, Cósmica, Juan Pablo II, Scouts, UPAEP, Uniformes Militares, Turismo Etc. en sellos HB. enviar 1 o 2 ejemplares de c/u.

La revista llega a 42 países en el mundo.



DURANGO PORTAL DE LAS PALOMAS J. K.

Gante # 4 y Estaciones # 12); la Iturbide Curio Store (San Francisco # 12); J. Granat; J. G. Hatton; F. León & C.; F. Martin Editor; Bouret Editor; El Buen Tono Editor; Hugo Brehme (5 de mayo # 27); Ruhland & Ahlschier, Sucesor (Bajos del Nuevo Casino Español y Calle Espíritu Santo 1 1/2); «La Joyita» (Primera de San Francisco # 14); J. Suter & Co.; Colección A. Briquet (165 tomas); Buznego y León; Stengel & Co.; Kahlo, R&G; Blake & Fiske (Gante # 8); S. Picard y Hermanos; G. Camus y Cía.; Casa Osuna y Osuna y Cía.; «La Prueba», Cortina Hermanos (Av. San Francisco # 37); Librería Internacional Müller Hermanos; Eduardo Guerrero Editor; Almacén Optico (postales con carterita desplegable); «La Paleta» de José María Urquidi; J. Morales Cortázar & C. (Puente de San Francisco # 14); Ediciones Arriaga; Ediciones Tostado (fundada en la col. Guerrero por el fotógrafo jalisciense Ezequiel Álvarez Tostado, especialistas en huecograbado); Compañía Industrial Fotográfica; Compañía La Rochest; Sociedad Mexicana de Publicaciones (5 de mayo # 46, tarjetas de lino hechas en E.U.), y las que se identificaban con siglas, como J.C.S, F.M., J.K., J.G., P.C.A., R.V., P.F., C&P, P.V.K. y M.F. (¿Mutual Film?).

Mención aparte merecen las series de tarjetas postales conmemorativas del primer Centenario de la Independencia de México, que formaron parte de las magnas fiestas del Centenario organizadas por el gobierno porfirista en la capital de la República y en las capitales de los estados a lo largo de 1910, justo en los albores del movimiento revolucionario que estalló en este mismo año. Los Editores Buznego y Cía. sacaron una serie de 8 cromolitografías con escenas de la lucha insurgente; la «Librería Central» J.R. Garrido y Hermano sacó una serie de tarjetas patrióticas ilustradas con poemas de Juan de Dios Peza, el acta de Independencia y otros símbolos



PUEBLO DE TIZAPAN, PUEBLA

LATAPI & BERT

patrios; la Editora Champenois de París sacó una serie de 11 monogramas cromolitográficos dibujados por M. Álvarez, con las efigies de Hidalgo, Morelos, Guerrero, Iturbide, la Corregidora, los Niños Héroes, Juárez, Zaragoza, Escobedo, González Ortega y Porfirio Díaz; Bouret Editor-Litografía del Buen Tono, sacó otra



TEATRO DEGOLLADO, GUAD.

RULHAND & AHLSCHEER

serie de cromolitografías dibujadas por A.Ussel, que reproducen «tipos mexicanos desde la Independencia hasta nuestros días», de muy buen gusto; la Casa Miret sacó una serie de reproducciones fotográficas en blanco y negro con escenas de las fiestas del Centenario, como las del desfile de carros alegóricos y del gran desfile histórico; Osuna y Cía. sacó una serie de cromolitografías en blanco y tonos grises en «Recuerdo del Centenario», con efigies de los héroes insurgentes envueltos en alegorías patrióticas y frases alusivas; Pablo Viau fue el autor del retrato oficial de Porfirio Díaz en enero de 1910, editado también en forma de tarjeta postal.

A nivel local o regional hay otras empresas editoras dignas de mencionarse, como la de la librería «Al libro de caja» de Juan Kaiser en Guadalajara (Av. San Francisco); la de su hermano Arnoldo Kaiser «Al libro mayor», en San Luis Potosí; F&R Editores

Guadalajara; Editores Alba y Fernández, de Guadalajara (fotógrafos: L.V. García, J.M. Lupercio, P. Magallanes); A.T.F., de Guadalajara; Editor S. Altamirano, de Guadalajara (Colón #165); Edición A. Kij, de Guadalajara, (fotógrafo: Agustín Jiménez, San Francisco# 158); J.M. Yguiniz, de Guadalajara; Imprenta del Comercio, de Guadalajara (Av. Colón # 133); C. Pellandini, de México y Guadalajara; otros fotógrafos independientes de Guadalajara, como:

MONEDAS DEL SUD



*Maria Elena
Martínez de
Arrellín*

*Juan Manuel
Arrellín
Martínez*

Compra Venta de: Monedas Antiguas
Billetes de Colección

Tel. 3614-3122 E-mail: monedassud@hotmail.com

López Cotilla No. 190
Guadalajara, Jalisco, México. C.P. 44100



CALLE MERCED NUEVA, ZACATECAS

García, Romero, Abitia, Arauz, Yáñez y Rafael García del Castillo; L. Bustamante & Cía.- El Pabellón Nacional, de Oaxaca; Papelería de Julián S. Soto, en Oaxaca; Ediciones Manuel Matalobos, de Veracruz; Rieken y Martínez, Sucursal, de Veracruz (Independencia # 70); Papelería «Blanco y Negro» de Veracruz; Félix A. Hernández, de Veracruz; L. Gutiérrez y C., de Veracruz; «El Fénix» (Independencia 24) de Veracruz; M.P., de Veracruz; «La Sorpresa» de M.M. Alba, en Jalapa; J.D. Vasallo, fotografía, de Córdoba; J. Contel, Librería Escolar, de Orizaba; Mabarak y Hermano-J.M., de Tuxpam, Veracruz; Adolfo P. Gual, de Campeche; Colección Luis G. Aznar Preciat, de Campeche; C&P, de Campeche; Foto Caldera, Colección La Trocha, de Campeche; Librería Peninsular Editora, de Mérida; M. Kuri, de Aguascalientes; Luis Andresen y Cía., «La Palma Morena», de Morelia; «El Escritorio» de E. Del Moral», en Puebla; Carlos V. Toussaint, en Puebla (2ª de Mercaderes); Gray's, El Pasaje, de Puebla (hechas en Alemania); Puebla Photo Supply Co., de Puebla; L.G. Chávez, de Salamanca; Alonso Cué de la Fuente, de Guanajuato (Plaza Mayor #8); E. Aguirre, de Guanajuato; Edition E. Billings, de Acapulco; A.W. Lohn, de Culiacán; Mercería Alemana, de Mazatlán; Fot. V. Tokyo, Made in Japan, de Mazatlán; «El Surtidor» de Zenaydo Saucedo, en Colima (Portal Hidalgo # 128 1/2); José Sánchez Díaz, de Manzanillo, Colima; Jesús P. Gavilán, de Durango; J.F. Tannenberger, American Photographer, de Tampico; B. Restoy, «La Ilustración», de Tampico; W. Roberts Publisher, de Hermosillo, Son.; Fot. Romero, de Santa Rosalía, B.C.; Editor Rafael Castillo, de La Paz B.C.; Enciso Fot., de La Paz B.C.; Otto Schuchard, de Chiapas; Francisco Sáenz Aguilar, de Nogales, Sonora; Motel Martínez, de Tijuana, B.C.; American Photo & Stationery Co., de Chihuahua; Aztec Store, de Ciudad Juárez.

Entre las empresas extranjeras, alemanas, norteamericanas y francesas, que editaban tarjetas postales con temas mexicanos, se pueden citar las siguientes: Wusterhaus y Cía. (litografías anteriores a 1900); Verlag V. Albert Aust, Hamburg (Serie Mittel Amerika); Stern & Schiele, Berlín-Schöneberg; Adolph Selige Pub. Co., St. Louis-Leipzig-

Halberstadt, Printed in Germany; Kuntsverlag Paul Kohl, Chemnitz, Germany; Kunstanstalt-Kosmos-München-Budapest-Graz; Ottman Zicher, Munich (postales con la serie de estampillas de 1899); T. Schwidernoch, Viena-Hacking, Austria; Lithochrome, Leipzig-Berlin-Dresden, Germany; Edition Librairie de



ALREDEDORES DE GUADALAJARA, JAL. FOT. P. MAGALLANES

France- Musée du Trocadéro, Paris; Papeterie Universelle, Lyon, Francia; L. R. Severn, Publisher, Los Ángeles, Cal., printed in Germany; I.L Eno, San Diego, Cal. (958 5th St.); Hester Colorgraphic Studio, San Diego; Newman Post Card Co., Los Ángeles, Cal., made in Germany; Edward H. Mitchell Publisher, San Francisco; The Lower California Commercial Co. Inc.; Underwood&Underwood, N.Y., The Valentine Souvenir Co., New York; Allied Printing, Chicago; C.T. American Art Colored, Curteich-Chicago; Gardner's Studio, Chicago (tarjetas de lino); Beals, Litho «Art tone», Des Moines, Iowa; C.T. Photochrom Co., Chicago; Detroit Photographic, Co.; Detroit Publishing Co.& The American Museum of Natural History, New York; TM. Rieder Publisher, Los Angeles, Cal., printed in Germany (coloreadas a mano); H.H.T. Co., Estados Unidos; Frank S. Thayer Publisher, Denver; H.H. Stratton, Chattanooga, Tennessee; Henry S. Beach o H.S.B.,

Importer El Paso, Texas y Ciudad Juárez; The Humphries Co., El Paso, Texas.



CHARRO EN CHAPULTEPEC J.G. HATTON

Francisco Lavillette era un fuerte competidor de Latapí y Bert en la producción de tarjetas postales, particularmente en los retratos de artistas de moda, como las famosas triples Celia Montalbán, Lupe Rivas Cacho y María Conesa. Otros fotógrafos de artistas eran Lange, Osuna y Eduardo Melhado. La Casa Miret tenía un extenso catálogo de postales, que incluían variadas temáticas: vistas de la ciudad de México, las fiestas del Centenario, escenas románticas y de bellas modelos, tarjetas de felicitación, flores, reproducción de pinturas famosas y personajes, poemas y canciones, etc.



PANORAMA DE GUADALAJARA J. GRANAT

La Agencia Fotográfica Mexicana fue fundada por Agustín Víctor Casasola en 1911, para competir con las empresas norteamericanas más conocidas del momento, la Sonora News Co., de Frederick Davies, la International, la Underwood y la Mutual Film. Con Casasola trabajaron, entre otros, los fotógrafos Eduardo Melhado, José María Lupercio y su hermano Abraham, Samuel Tinoco, Gerónimo Hernández, Víctor León, Luis Santamaría, Manuel Ramos y Hugo Brehme (quien tomó el famoso retrato del general Emiliano Zapata). Se dedicaron principalmente a sacar fotos de personajes, acontecimientos históricos y hechos de la Revolución. Los fotógrafos I. Herrerías y H.J. Gutiérrez también sacaron fotos de esta misma temática.

Las imágenes de Briquet fueron difundidas por el norteamericano D.S. Spaulding en su tienda de la avenida San Francisco; además la obra de Briquet fue difundida en varios álbumes, como los titulados *Rumbo de México* y *México Moderno (1909)*. La Sonora News Company fue una agencia del norteamericano Frederick Davies, quien obtuvo del gobierno de Díaz la concesión de la distribución de periódicos y revistas en las estaciones de ferrocarril, y la venta de tarjetas postales, con fotografías de Waite, Briquet y otros; pronto abandonó este negocio y se dedicó a la exportación de artesanías y antigüedades.

Además de vender sus propias tarjetas, estas empresas -como la Casa V.H. Duhart (Seminario #4)- también vendían tarjetas extranjeras de importación, norteamericanas o europeas principalmente, a las que se podía añadir letreros en español, con escenas románticas, reproducción de pinturas, temas de la mitología o religiosas, tarjetas de felicitación, etc., que competían con las nacionales. Algunos editores enviaban a Europa sus negativos fotográficos, para que allá los imprimieran con efectos especiales, como los relieves y los dorados, como los de la serie realizada por Guillermo Kahlo, editada en relieve en Porzheim, Alemania. La Casa Osuna utilizaba bristles de colores en relieve editados en Europa, sobre los que colocaba sus postales. Antonio Garduño hacía tarjetas navideñas con paisajes mexicanos, que fueron copiadas por Rodolfo Mantel. Las tarjetas

se vendían en múltiples lugares: tiendas de *mexican curious*, hoteles, librerías, casas fotográficas, teatros, plaza de toros, puestos ambulantes, etc. Ni siquiera durante la primera guerra mundial disminuyó el flujo de tarjetas.



MERCADO CORONA GUADALAJARA

En la década de los veintes se incorporan nuevas modas, como el *art decó* y las estrellas del cine; pero a partir de ésta década y la siguiente bajó la calidad de las tarjetas ilustradas, no sólo en cuanto a calidad de impresión, sino también en la calidad temática, ya que se trivializa al máximo la imagen. Se abarata el precio de las tarjetas, pero también su calidad, y circulan en mayor número las simples copias en papel fotográfico, elaboradas de manera industrial o artesanal. Entre ellas cabe citar las numerosas fotografías en blanco y negro o color sepia de la contienda revolucionaria, de la intervención norteamericana y la Decena Trágica. Hacia los años treinta la tarjeta ilustrada ya estaba en franca decadencia, tanto desde el punto de vista estético, como desde el punto de vista comercial.

Como lo asevera Isabel Fernández, en esta época de inicios del siglo XX se han registrado en México alrededor de 100,000 tipos distintos de tarjetas ilustradas, que podríamos clasificar con distintos criterios: los fotógrafos, grabadores o ilustradores que participaron en su producción; las casas o empresas editoras e impresoras, nacionales o extranjeras; las diversas temáticas abordadas; las diversas técnicas, efectos especiales y materiales empleados en su elaboración; las fechas de impresión y circulación; los lugares de origen, sobre todo en el caso de las tarjetas locales; las características filatélicas; etc.

En cuanto a las temáticas abordadas en México en esta época, podemos encontrar las siguientes, principalmente:

- . Publicidad comercial (productos) y turística (hoteles, lugares vacacionales)
- . Vistas del paisaje urbano (calles, monumentos, edificios)
- . Vistas del paisaje natural (montañas, volcanes, árboles, selvas, cascadas, playas, etc.)



Zacatecas. Convento de Guadalupe
 Fotografía de Bert... (segunda serie, 1910...)
 CONVENTO DE GUADALUPE, ZACATECAS LATAPI Y BERT

. Tipos humanos (indígenas, personajes urbanos, retratos anónimos, fotos de *angelitos*, montajes fotográficos de estudio, etc.)

. Arqueología e Historia (museos, zonas arqueológicas, piezas de arte indígena, escenas y personajes históricos)

. Conmemorativas del Centenario de la

Independencia (las series ya mencionadas)

. La serie de estampillas de la 1era. serie conmemorativa de 1910 y de monedas porfirianas

. El mundo del espectáculo (las tipes y vedettes, los toreros, los artistas de cine, los teatros)

. Caricaturas o dibujos chuscos (de carácter político o humorístico)

. Escenas románticas (de parejas enamoradas, bellas damiselas, poemas o canciones de amor, ramilletes de flores, día de San Valentín)

. Felicitación (de Año Nuevo, Navidad, Cumpleaños, etc.)

. Transportes (ferrocarriles, barcos y trasatlánticos, bicicletas, tranvías, autos, aviones)

. Taurinas (plazas y corridas de toros, toreros en acción)

. Bélicas (escenas de la Decena Trágica, la Intervención Norteamericana, la Revolución, etc.)

. Industriales (minas, haciendas y plantaciones, fábricas, talleres, obreros, maquinarias, etc.)

. Obras de arte (pinturas, esculturas, pinturas murales, etc.)

. Religiosas (iglesias, santos, vírgenes, Cristos, lugares de culto, festividades, carros alegóricos)

. Otras

En cuanto a las técnicas de impresión utilizadas, tentativamente podríamos clasificarlas como sigue, por antigüedad:

- . Litográficas y cromolitográficas (antes de 1900, impresas en Alemania, principalmente)
- . Fototipia con acabado mate, sin división por el reverso (de 1900 a 1905-6, aproximadamente)
- . Fototipias con acabado mate, con división por el reverso (de 1906 en adelante)
- . Copias en papel fotográfico, con acabado brillante (desde 1900, pero alcanza su apogeo con la Compañía Industrial Fotográfica en los años veinte, a nivel industrial)
- . Huecograbado (empleado sobre todo por la casa impresora Tostado, en los años 20 y 30)
- . Fotochrome y otros sistemas empleados en Estados Unidos (década de los años 20 y 30)
- . Tarjetas impresas en papel de lino en Estados Unidos (década de los años 20 y 30)



Fuentes de consulta:

- . Debroise, Olivier; *Fuga mexicana: un recorrido por la fotografía en México*, Conaculta, México DF, 1994.
- . Elmhurst Philatelic Society, *EPS: Mexico Postal Stationery Catalog, Section 3, Postal Cards*, Elmhurst, Illinois, USA, 1968
- . Fernández Tejedo, Isabel; *Recuerdo de México. La tarjeta postal mexicana 1882-1930*, Banobras, México DF, 1994.
- . Montellano, Francisco; *Charles B. Waite. La época de oro de las postales en México*, Conaculta-Círculo de Arte, México DF, 1998.
- . Ruy Sánchez, Alberto (director); *Revista Artes de México # 48- La tarjeta postal*, México DF, 1999.
- . Teixidor, Carlos; *La tarjeta postal en España (1892-1915)*, Espasa Calpe SA, Madrid, 1999.



MONEDAS Y SELLOS ANAHUAC

Compra venta de Timbres, Monedas y Billetes
de México y el Extranjero

PLAZA MEXICO LOCAL 21-D TEL. 3813-12-99
GUADALAJARA, JALISCO, MEXICO. C.P. 44690

HORARIO DE 11:00 A 14:30 Y DE 16:30 A 20:00 HRS.
DE LUNES A VIERNES. SABADOS DE 11:00 A 14:00 HRS.

NUMISMATICA MORELOS



COMPRA-VENTA DE
MONEDAS Y BILLETES
DESMONETIZADOS Y DE
COLECCIÓN
ASESORÍA GRATUITA

*Juan Manuel
Arrellín Enriquez*

MAESTRANZA No.168 LOCAL 15C
ENTRE LOPEZ COTILLA Y MADERO
GUADALAJARA, JALISCO.
TEL.: 3613-8099

MONEDAS ANGEL



Angel Fregoso

Asesor Numismático-Filatélico

COMPRA-VENTA DE MONEDAS, BILLETES
Y ESTAMPILLAS DEL MUNDO

Plaza Universidad, Local D15 Pablo Neruda No.4341
Ave. Patria, Jardines Universidad, Zap. Jal. Méx. 45100
Tel.: 3610-1380 E-mail: angelfregos@hotmail.com

CLUB FILATELICO GUADALAJARA, A.C.

¡Visítanos!

Hazte socio. Disfruta de la ventaja de nuestras reuniones sabatinas de 16 a 20 horas en un ambiente de amigos. Asegura tus novedades del año, servicio de estampillas, hojillas y sobres de primer día del SEPOMEX, mediante un módico anticipo. Recibe nuestro boletín trimestral y disfruta de intercambios, pláticas de orientación, conferencias, subastas, etc.

Inscripción: Adultos \$210.00 anuales
Infantiles y juveniles menores de 21 años \$105.00

Sesiones en: Libertad No. 1435 S.J.
Guadalajara, Jal

Informes: (0133) 3823 2842

E-mail: filatelicoaguadalajara@hotmail.com

