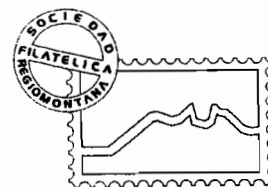


# REGIOFIL

LA FILATELIA EN NUEVO LEON



Año XIII Número 103 Enero – Febrero de 2006  
Boletín de la SOCIEDAD FILATÉLICA REGIOMONTANA (SOFIRREY)  
Monterrey, N.L., MÉXICO \* \* \* Fundada en 1941  
Página en INTERNET: <http://www.geocities.com/Athens/Pantheon/1985/>

## LOS TIPOS Y VARIEDADES DE MEXICO

### ■ LA EMISIÓN ‘PROVISIONALES DE YUCATÁN’ – 1924

Con motivo de la agitación política en el país a mediados de 1923, por el enfrentamiento de dos secretarios de estado en la sucesión presidencial; entre Calles (Gobernación) apoyado por el presidente Obregón y Adolfo de la Huerta (Hacienda) que no fue el candidato elegido, éste último se levantó en armas seguido por varios jefes militares inconformes con la situación, principalmente en algunos estados del sureste.

El 12 de diciembre de ese año la rebelión estalló en Yucatán y las fuerzas delahuertistas ocuparon el gobierno del estado y las dependencias federales en Mérida y otras poblaciones, encontrándose entre ellas, obviamente, el correo.

Al irse agotando las existencias de estampillas de la emisión permanente en uso (‘monumentos’), en los valores de 5c y 10c, a solicitud del Admor.-de Correos de Mérida, el Director de Correos delahuertista J.L.Rodríguez que se encontraba en Veracruz, ordenó al primero por vía telegráfica que procediera a imprimir localmente los valores de mayor demanda, para atender el servicio en las oficinas de la región ocupada: Yucatán, Campeche y Tabasco, publicándose el decreto del gobierno revolucionario que autorizaba la emisión.

Fechas de emisión. 10 marzo 1924 (de 5c). 12 marzo 1924 (de 10c). Sin fecha (de 50c).

Viñetas. #A1 5c Monolito (19.5x25.5mm). A2 Casa de las Monjas en Uxmal (19x25mm) A3 50c Templo en Chichén-Itzá (19x25.5mm). Diseñador: Alfredo Zavala, artista yucateco, inspirado en los monumentos arqueológicos mayas.

Impresión. Litográfica, por la Cía. Tipográfica Yucateca. S.A.- de Mérida, en planillas dobles de 200 sellos, divididas por un gutter central y vertical que luego se cortaba a la mitad para manejarlas en hojas de 100.

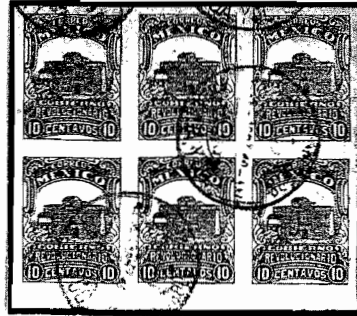
Tirada. No existen datos exactos de la cantidad de timbres impresos, la cual va de 30,000 a 40,000 y más, pero se calcula que un 10% de estas cifras fueron vendidos en ventanillas. De 3,000 a 4,000, durante los casi dos meses que fueron usados.

Papel. Medio grueso, algo satinado, sin goma. Se conocen unos pocos de 5c con goma, que posiblemente sean pruebas en esta condición del impresor.

Tipos. YUC #1 5c violeta. YUC 2 10c rojo carmín. YUC 3 50c verde olivo. Todos sin dentar.



Variaciones. YUC 2 Bx6 10c rojo. Canc.-de Mérida. ÚNICO bloque usado de .este tamaño conocido. C/Cert. MEPSI. E\$600 Existe otro de 16, pero de 5 centavos.



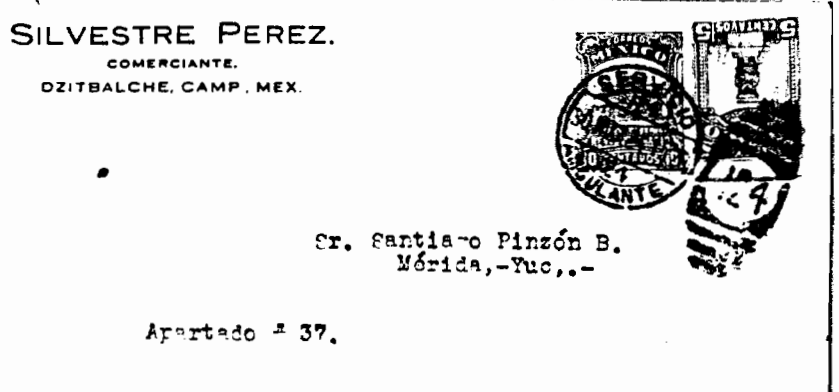
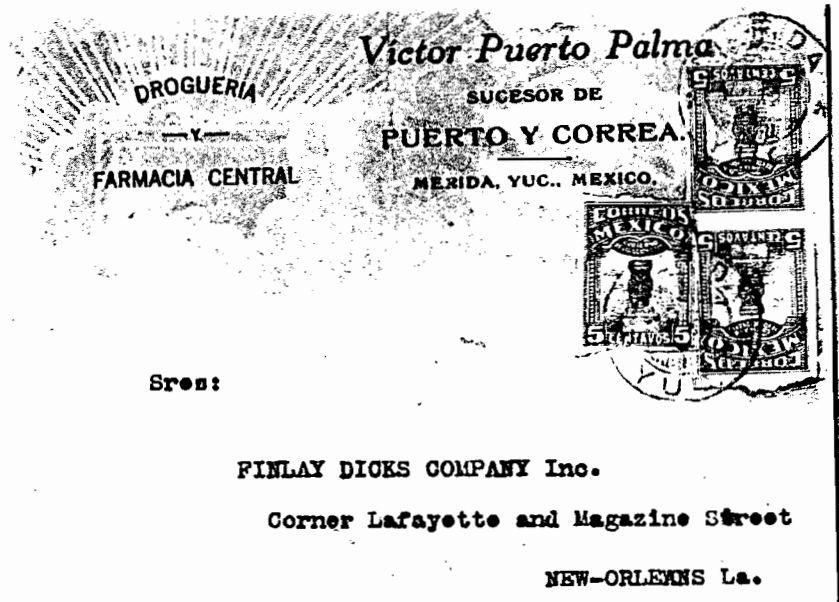
YUC 2. Par de 10c rojo, usado en Frontera, Tab., el 2 de mayo 1924 (Última fecha de uso conocida)

Usados en Carta.

YUC 1 Par vert.- y sencillo .de 5c, usados en cubierta de Mérida a N. Orleans (1ABR24). Una de las 4 .conocidas que salieron al .exterior. (EUA)

NOTA: El 1º de abril subió .la tarifa de 15c a 20c para 1ra. -clase. Esta pieza la .libró.

YUC 1 y 2, 5c y 10c en cubierta .de Dzitbalche, Cam.- a Mérida (30MAR24) Canc.- dúplex de FC "Serv. Ambulante 124"

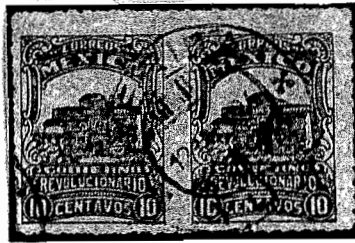


YUC 1 de 5c. Canc.  
 Mérida (16MAR24)  
 ÚNICA tarjeta pos-  
 tal conocida con  
 este porte local de  
 2c + 5c.



EN ESTE LADO SÓLO DEBE ESCRIBIRSE LA DIRECCIÓN

2ª Serie c/Perf. 12 - 1924  
 Nos. YUC 4 - 6. Mismos valores de la primera.  
Tipo. YUC #6 50c verde olivo.  
 Ejemplo de esta serie.  
 NOTA: Se calcula existen 100 copias.

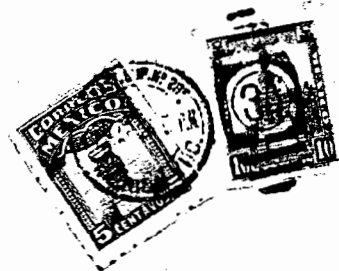


Variedad. YUC 5 Par 10c  
 .sin perfs.- verticales entre  
 2. Canc.- circular Mérida  
 (12MAR24)  
 Raro. E\$250

Usados en Carta.  
 YUC 4var.- de 5c c/perfs.-  
 .de alfiler (pin) + #639 de  
 10c, usados en cubierta de  
 Progreso a Mérida  
 (17MAR24) Canc.- rara  
 .dúplex de FC "Post.  
 Sup. No 295 -Mérida,  
 Yuc.". porte combinado  
 De 2 emisiones; usual en  
 .correspondencia comer-  
 cial.

YUC 5 de 10c en cubierta  
 Con tarifa local. Canc.  
 .circular de Mérida.  
 (18MAR24)

FELIX LEJEUNE  
 COMERCIANTE COMISIONISTA  
 AGENTE DE BUQUES  
 APARTADO No. 8.  
 PROGRESO, YUC., MEX.



Sres. Ritter & Beck Suors.-S. en C.-  
 Apartado postal # 3.-  
 Merida, Yuc., Mex.-

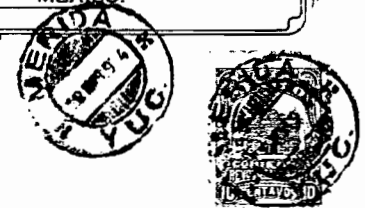
FABRICA YUCATECA DE CIGARROS  
 DIRECCIÓN TELEGRÁFICA: "LA PAZ" S. A. CALLE 61 NUMERO 455.  
 CIGARPAZ. APARTADO 74  
 MERIDA. - YUCATAN. - MEXICO

ST.

Felix Stahl.

Apartado postal # 403.

CIUDAD.



NOTAS: 1) Se conocen alrededor de 70 cubiertas (sgn.- censo de Follansbee) con los valores de 5c y 10c.

2) La perf. "pin" ocurre por la poca capacidad de la perforadora al dotarla de hojas de más y las de abajo apenas quedan marcadas por las agujas.

3) El #6 de 50c perf. 12 se conoce en fragmento o pieza, aparentemente la cancelación es CTO (filatélica), razón por la que el Scott no lo registra usado, pero falla al no mencionar que existen falsos de estos timbres.

4) El 21 de abril, la plaza de Mérida fue ocupada por las tropas del gobierno federal y el 1° de mayo llegó a dicha ciudad el nuevo administrador de correos, el que ordenó a las diversas oficinas que tenían existencias de estos timbres que los devolvieran para concentrarlos a México, junto con las placas del impresor, para su posterior destrucción e incineración. Antes de hacerlo, se guardaron unas pocas hojas para el archivo de la Admón. Gral.- de Correos, las que quedaron en poder del Contador, mismo que 2 años después las vendió a un comerciante filatélico de Mérida que les siguió la pista hasta la Capital.

Gracias a esta transacción se conocen los timbres sin usar.

#### ■ LA EMISIÓN 'SOBRETASA DE 1 cvo.'- 1925

Viñeta. PT1 (postal tax) 1c Monumento a Morelos. Extensión de la emisión permanente de 1923 'Monumentos'.

Este timbre fue obligatorio usarlo en cada una de las piezas de correspondencia que circularan dentro del país. Los fondos se destinaron para "combatir" una plaga de langostas.

Impresión. Grabados por la Oficina Imp. de Hacienda - México, en hojas de 100.

Papel. Delgado, tramado con grano vert. y filigrana en diagonal #156. Ruleteados 14 ½.

Tipo. #RA1 1c café.

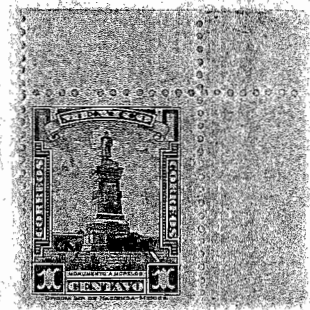
Ejemplo único de esta serie.



2ª Serie. Rul. 14 ½ - 1925

#RA3 1c café. Mismo papel de la 1ra. Serie, pero sin filigrana.

Ejemplo único de esta escasa serie.



3ª. Serie. Perf. 12 - 1926

#RA2 1c café, c/filigrana #156

Ejemplo único de esta serie.

Escasa usada.

4ª. Serie Rul. 14 ½ OFICIALES Emisión 'Monumentos' - 1926

Nos. O166-O167. Valores: 3c y 5c

Papel de la 1ra. Serie.

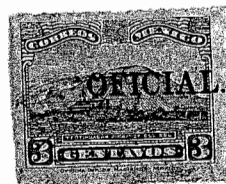
Tipo. #O166 3c café bistre.

C/resello OFICIAL horiz.-en rojo.

Ejemplo de esta serie.

NOTAS: 1) El #O166a de 3c existe sin punto.

2) En el #O167 de 5c el resello es hacia abajo.



5ª. Serie. Rul. 14 ½ 'Monumentos'. - 1926

Nos. O168 – O171. Valores: 2c, 3c, 10c y 20c

Con filigrana #156

Resello en rojo o azul hacia abajo.

Horiz.- en el #O169 de 3c

Tipo. #O171 20c azul oscuro c/resello

.en rojo.

Ejemplo de esta serie.

NOTAS: 1) El #O168a de 2c existe c/resello .hacia arriba.

2) El #O169a de 3c existe c/resello invertido.

3) El #O171a de 20c existe c/resello hacia arriba



6ª . serie Perf. 12 'Monumentos'. - 1926

Nos. O172 – O176. Valores: 4c, 30c, 40c,

50c y \$1. Con filigrana #156

resello horiz.- en rojo.

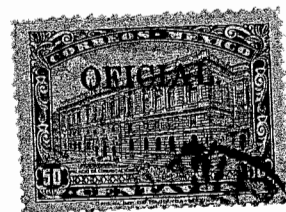
Tipo. #O175 50c café c/resello horiz.

.en rojo.

Ejemplo de esta serie.

NOTAS: 1) El #O174a de 40c existe con resello invertido.

2) El #O175a de 50c existe en color café pálido



Col.- de A. MOYA SALDAÑA.

\* \* \*

## LAS FALSIFICACIONES EN LOS SELLOS POSTALES DE MÉXICO CAPÍTULO XXXII

#628<sup>a</sup> Bx4 de \$5 con  
.números de control  
.en rojo FALSOS.  
Miden 4.5mm de al-  
-tura. Deben tener  
5mm. Además están  
.algo borrosos. Fueron  
.estampados manual-  
-mente.



YUC 3 50c sin dentar FALSO. Lo primero que llamó la atención fue que estaba cancelado con un matasello oval tipo siglo 19, el cual no soportó la prueba del remojo para quitarle al timbre unos residuos de goma en el reverso. Casi desapareció al secarse. La prueba del color tampoco la pasó. Tiene un tono verde seco en vez del olivo, faltándole un poco de “tueste” al tono para igualarlo. Las medidas del ancho fueron correctas, pero el largo o altura se pasó de rosca; tiene 25.7 en vez de 25.5mm. La impresión litográfica es aceptable, salvo dos errores: 2 de las ventanas están algo oscuras y en la escalinata de entrada, un escalón tiene una línea desigual. Por último, el papel es medio grueso y satinado como el original.

OPINIÓN: Es una falsificación “dangerous” como dicen por allá, (“de cuidado” como decimos por acá), la cual puede engañar a quienes no estén muy familiarizados con esta clase de timbres.



#1110 Bx4 20c negro. Genuino  
.con inscripción PRODUCTOS  
QUIMICOS. Doble impresión  
FALSA. Les falta precisamente  
.la doble inscripción.

