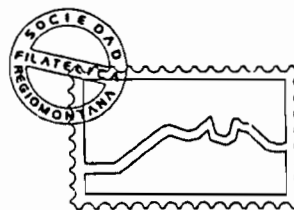


# REGIOFIL

LA FILATELIA EN NUEVO LEON



Número 3-97

Marzo de 1997

Boletín de la SOCIEDAD FILATELICA REGIOMONTANA, A.C.

Apartado 3006-64000

Monterrey, N.L. MEXICO

## LAS AGUILAS IMPERIALES

### 1) PRESENTACION.

La que tiene como objetivo el mencionar algunos aspectos relevantes de las estampillas postales que circularon en el país en los años de 1864-1866, mejor conocidas como las Aguilas del Imperio. Debemos recordar que durante esos años el país se encontraba en un estado de ocupación por parte de las fuerzas del ejército francés.

Estas fuerzas fueron enviadas por Napoleón III y con la excusa de obtener el pago de la deuda de México con Francia, suspendida por la moratoria declarada por el entonces presidente Benito Juárez, instalaron un sistema de gobierno imperialista, nombrando como emperador al archiduque Maximiliano de Habsburgo.

### 2) APARICION DE LA EMISION.

Las águilas imperiales aparecieron el 8 de mayo de 1864, un mes antes de que el archiduque y su esposa Carlota desembarcaran en el puerto de Veracruz. Esta primera emisión fue puesta a la venta por la 'regencia'.

El diseño central (viñeta) es el escudo imperial de armas de México, mostrando un águila coronada y posada sobre un nopal, sosteniendo una serpiente con el pico.

### 3) SISTEMAS DE CORREO EXISTENTES.

Debido al estado de ocupación del país, existían varios sistemas de correo; los principales son:

- Correo Republicano. Tenía presencia en aquellos lugares en donde las fuerzas de intervención todavía no llegaban.
- Correo Imperial. Se utilizaba en los lugares con presencia de las tropas imperiales, así como para la correspondencia oficial con el exterior. (por ej: El Bajío, corredor México-Veracruz, etc.).
- Correo del ejército expedicionario francés. Es el correo militar, utilizado por las fuerzas de intervención, tenía una tarifa especial de medio real.
- Correo de la Legión Extranjera. Una parte de la fuerza de intervención estaba constituida por voluntarios europeos de varias nacionalidades. También tenía la tarifa especial de medio real.

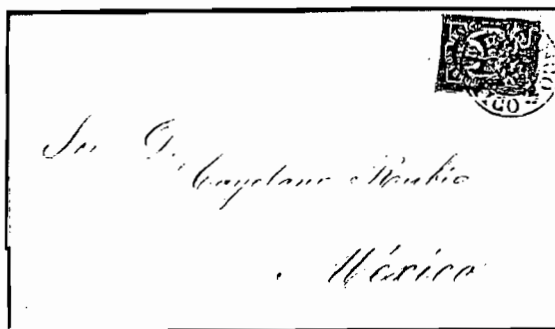


Fig. 1 Unica pieza conocida del 3c, #18 en cubierta. (Cat. Sub. Soler y Llach, con apertura de 50,000 dólares).

3-97-1

-- Wells Fargo Co. Compañía norteamericana que entre varios servicios que prestaba, incluía el de transportar el correo.

-- Conductas. Sistema privado de correos (con mensajeros) utilizado por algunos generales del imperio, así como por hacendados y comerciantes importantes.

Los movimientos postales muestran registros incompletos, considerando los problemas de la época. Un distrito postal reportó 8 muertes de mensajeros por ataques sufridos en un solo mes. Las poblaciones estaban en manos de los imperialistas, pero los caminos y el campo en manos de los republicanos.

#### 4) SISTEMA MONETARIO Y TARIFAS DEL CORREO.

Al principio de la ocupación francesa se utilizaba el sistema monetario colonial . 1 peso = 8 reales = 1 dólar. Más tarde se usó el sistema decimal.

Peso (onzas) Distancia: - 45 millas + 45 millas (aprox.)

0 - 1/2 1 real 2 reales

1/2 - 3/4 2 reales 3 reales

3/4 - 1 3 reales 4 reales

Añadiendo 1/2 real por cada 1/4 de onza de más a partir de una onza.

#### 5) CLASIFICACION DE LA EMISION SEGUN EL CATALOGO SCOTT.

I Periodo: 8 de mayo a julio 7 de 1864. Sólo con nombre de distrito.

II Periodo: 7 de julio a septiembre 19 de 1864. Con nombre, No. de consignación y año en números gruesos (tipo egipcio).

III Periodo: 20 de septiembre a 31 de diciembre de 1864. Con No. de consignación y año en números delgados.

IV Periodo: Durante 1865. Con el mismo tipo de números.

V Periodo: 1 de enero a 1 de agosto de 1866. Igual. Los números están impresos en todos los periodos.

Número Valor Color Periodos

18	3 cvs.	Café	IV, V
19	1/2r.	Café	I, II
20	1/2r.	Lila	II, III, IV, V
21	1 real	Azul	III, IV, V
22	1 real	Ultra	I, II, III
23	2rs.	Nja.	I, II, III, IV, V
24	4rs.	Verde	I, II, III, IV, V
25	8rs.	Rojo	I, II, III, IV, V

NOTA: 1) Existen sin sobrecarga en todos los valores.

2) Las obras consultadas sobre esta emisión se pueden encontrar en la biblioteca de la SFR.

N.del E.- Minuta de la plática que sobre el tema presentó MARCO ANTONIO ALEJANDRE en sesión semanal del mes de febrero ppdo.

\*\*\*

3-97-2

## LA PIEZA DE LA SEMANA

A fines del Imperio de Maximiliano se emitió una serie de timbres con su efigie y valores de 7, 13, 25 y 50 cvs. Hubo 2 impresiones, la primera litografiada y la segunda grabada. A Durango se mandaron sólo litografiados y sólo dos remesas como sigue:

0.07	0.13	0.25	0.50
------	------	------	------

Fact. 18	3,500	3,500	7,000	- o -
Fact. 90	- o -	28	3	6

Los timbres de la Fact. 18 se usaron muy corto tiempo, de mediados de agosto a fines de septiembre de 1866, ya que las tropas imperiales evacuaron Durango el 3 de octubre y las fuerzas de Juárez ocuparon la plaza al mismo tiempo y todas las existencias de timbres fueron destruidas, en consecuencia se conocen muy pocos timbres de la Fact. 18

y por lo mismo son raros. Parece ser que las pequeñas suboficinas recibieron "Maximilianos", pero nunca los usaron con excepción de GAVILANES, pequeño pueblo minero enclavado en la Sierra Madre Occidental, en la frontera con Sinaloa, donde no se conoció la noticia de la retirada de Durango de las tropas imperiales y por ello unos pocos "Maximilianos" se usaron ahí, cuando ya no tenían validez.

Gavilanes tenía en 1856/57 sólo 1249 habitantes, probablemente una población similar en la época del imperio y para 1888 sólo 610 habitantes. Las cancelaciones de Gavilanes durante el imperio son de gran rareza, lo confirma la subasta de Soler y Llach en este mes, en donde el lote 2361 tiene un precio de salida de 14,000 dólares.

Finalmente, de la Fact. 90 que amparó sólo 37 timbres no se conoce ninguno usado y sólo se ha encontrado uno nuevo de 0.50 que se subastó hace aproximadamente 50 años en N. York por Billings & Rich perteneciente a la colección 'García Larrañaga', una de las más grandes que han existido y que requirió 5 subastas en 2 años, sólo por la parte de 1856 a 1872.

BIBLIOGRAFIA: 1) ODFJELL: The Stamps of the Postal Districts of Mexico. MEPSI

2) ANTONIO GARCIA CUBAS: Atlas de México 1856/71 y Diccionario Geográfico e Histórico de México 1888. MEXICANA (MEPSI) Vol. 89 #4, octubre de 1990.

N. del E.- Versión escrita de la presentación que hizo de esta pieza ARMANDO RUBIO MORALES en la sesión semanal del mes de febrero pasado.

\* \* \*

## LA EXPOSICION "AMERISTAMPEXPO '97"

En esta exposición que se presentó en San Diego, Calif., participaron con sus colecciones varios de nuestros compañeros, quienes obtuvieron los siguientes premios:

MEDALLA DE ORO.- The No Stamp Covers from Merida District, para Jorge A. Wise.

MEDALLA VERMEIL.- Those Scarce Ones. (Correo Aéreo de México, 1922-1933), para Carlos Erhard.

MEDALLA DE PLATA.- The Durango Postal District "Issues of the Empire", para Armando Rubio

MEDALLA DE PLATA.- Provisional White Stamps and Green Seals of Sonora, para José Cárdenas

MEDALLA DE PLATA-BRONCE.- Plate Marks of Modern Mexico, para José L. Alvarez

MEDALLA DE BRONCE.- Steelmaking, para Wenceslao Maldonado.

¡Muy cordiales felicitaciones para todos!

\* \* \*



Fig. 1 "Maximiliano" lito. de 25 cvs. Fact. 18-1866 Subconsignación 29-1866. Canc. GAVILANES FRANCO en dos líneas (Sk. #256).

3-97-3

## LA EMISION "MEXICO TURISTICO", 1993 - 1996

### SERIE DEFINITIVA.

#### I.- PAPEL NACIONAL. Goma rayada y brillante.

##### No. de Serie

1ra.- Fluorescencia intensa en ambos lados, 1993.

12 valores + 1 Var.: N\$: 0.90 Camp. 1.00 Gto. (+ Var. campana amarilla). 1.30 Col. 1.90 Mich.  
2.00 Coah. 2.20 Qro. 2.50 Son. 2.80 Zac. 3.70 Sin. 4.40 Yuc. 4.80 Chis. 6.00 Edomex.

2da.- Fluorescencia moteada en ambos lados, 1994.

3 valores: N\$: 1.00 Gto. 1.30 Col. 2.00 Coah.

3ra.- Fluorescencia intensa al anverso y muy intensa (blanca) al reverso, 1994.

3 valores: N\$: 1.00 Gto. 1.90 Mich. 2.00 Coah.

#### II.- PAPEL ESPAÑOL. Goma lisa.

4a.- Opaco (no luminiscente) al anverso, poco luminiscente al reverso, 1994.

3 valores: N\$: 1.00 Gto. 1.30 Col. 2.00 Coah.

5a.- Opaco por ambos lados. Viñetas fosforescentes\*, 1995.

14 valores + 2 Vars.: N\$: 1.10 Gto.\* 1.80 Camp. (Var. camarón rojo, no lum. + cam. nja. lum.)  
1.80 Coah.\* 1.80 Col. 1.80 Chis. 1.80 Chis.\* 2.00 Coah.\* 2.00 Col. 2.30 Sin. 2.40 Yuc. 2.70  
Edomex\* (cielo azul + viol.). 3.00 Camp. 3.80 Yuc. 6.50 Son.\*

#### III.- PAPEL NACIONAL. Goma mate.

6a.- Luminiscencia mate ambos lados (igual a la 10a. de Exporta), 1995.

2 valores: N\$: 2.70 Edomex.\* 3.40 Sin.

7a.- Luminiscente ambos lados (igual a la 13a. de Exporta), 1995.

2 valores + 2 Vars.: N\$: 2.70 Edomex\* (cielo azul + viol.) 3.40 Sin. (delfin gris + mo.)

#### IV.- PAPEL INGLES. Goma blanca.

8a.- Luminiscencia blanca por ambos lados, sin N\$, 1996.

5 valores: \$: 1.80 Chis. 2.00 Col. 2.70 Edomex. 3.40 Sin. 5.00 Qro.

#### V.- PAPEL ESPAÑOL. Goma lisa.

9a.- Opaco por ambos lados, 1996.

1 valor: \$3.00 Camp.

N. del E.- Reporte presentado por JOSE MORENO CARBAJAL en sesión semanal de Feb. pasado.

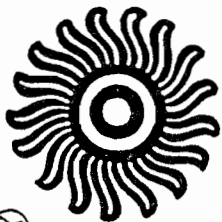
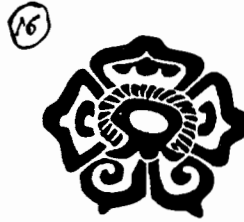
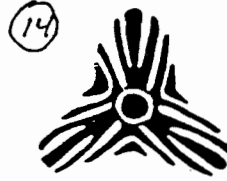
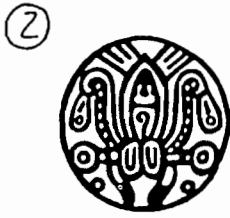
\* \* \*

## LA EMISION "CONSERVEMOS LAS ESPECIES DE MEXICO"

Relación de las figuras prehispánicas reflejadas en la hoja de 24 estampillas + una etiqueta sin valor.

No.	Nombre náhuatl	Traducción	Lugar de origen
1	tecciztli/atecocoli	concha de mar	azteca
2	xochitl	flor	Colima
3	-----	etiqueta s/valor	
4	centli/tlaolli	maíz	Veracruz
5	tecolotl	tecolote/lechuza	Teotihuacan
6	xochitl	flor en maceta?	Edomex
7	mazatl	venado	Veracruz
8	xochitl?	enredadera	azteca
9	tocatl	araña	Veracruz

3-97-4



No.	Nombre náhuatl	Traducción	Lugar de origen
10	xochitl	flor acuática	Edomex
11	oxomatli	mono	Veracruz
12	xochitl	diseño floral	azteca
13	papalotl	mariposa	Teotihuacan
14	xochitl	flor	Culhuacan
15	Quetzalcoatl	serpiente emplumada	Puebla
16	xochitl	flor	Edomex
17	cuetzpallin	lagartija	Teotihuacan
18	xochitl/nahui ollin	flor (girasol?)/sol	Azcapotzalco
19	cuauhtli	águila	azteca
20	nupalli	nopal/cactácea	Edomex
21	cueyatl	rana	Teotihuacan
22	xochitl	diseño floral	azteca
23	michin	pescado	Tabasco
24	xochitl	flor en maceta	Edomex
25	moyotl	insecto/mosca/ mosquito/abeja?	Veracruz

NOTA: El No. 1 también significa CARACOL  
Por: CARLOS R. ERHARD LOZANO.

\* \* \*

#### LA PIEZA DE LA SEMANA

##### - UNA TARJETA POSTAL DE MONTERREY EN 1940 -

A veces, las tarjetas postales tienen un interés como documentos históricos, ya que representan las escenas cotidianas y los gustos de cada época. Recientemente en subasta adquirí una que parecía una página olvidada de la historia de Monterrey. La cancelación es bastante clara. Fue enviada de Monterrey a Fort Worth, Texas el 16 de julio de 1940. Porta un timbre de los más comunes, el valor de 4c de la serie definitiva de 1939-40 (#709), representando el Monumento de la Revolución, que cubre la tarifa correspondiente para una tarjeta postal dirigida a los Estados Unidos en aquella época. En términos filatélicos, la tarjeta es de escaso valor.

El mensaje tampoco es de mucha trascendencia. Va dirigida a Miss Marjorie Miller en el Hotel Westbrook por parte de su amiga Donna y la traducción en español es: " Querida amiga: Llegamos bien. Ojalá que estuvieras con nosotros. Disfrutando nuestra estancia. Regreso en pocos días, amor, Donna".

Por la letra, fecha y contenido me imagino que Donna era una joven adolescente, haciendo una visita de vacaciones a esta ciudad, pero su amiga Marjorie se quedó esperando el regreso de los demás. Una situación bastante ordinaria que se repite cada verano entre los turistas norteamericanos.

Cuál fue mi sorpresa, entonces, cuando voltee la tarjeta para ver la imagen de Monterrey que Donna envió a su amiga. Es la más tradicional, el Cerro de la Silla, en una toma fotográfica directamente al costado de la cara que todo Monterrey conoce, pero enfrente muestra una familia campesina con su choza y milpa atrás.

3-97-6

Su humilde ropa y carreta señalan dramáticamente el contraste entre la urbe y su periferia rural. Compré la tarjeta en subasta dentro de un lote sobre los indios de México.

Mi primera reacción era la negación. La fotografía debe corresponder a algún tiempo anterior, y por casualidad estaba en venta cuando vino Donna. Por su estilo, pensé que podría ser de ca. 1920, pero quería precisarlo lo más posible. Afortunadamente, una visita a la muestra "Monterrey en 400 fotografías" dispuso todas mis dudas. Esta exposición incluye una tarjeta de la misma serie, con su peculiar letra cursiva y numeración, mostrando en este caso los hoteles del centro.

Roberto Ortiz lo identifica como producto de un fotógrafo anónimo de ca. 1940, concordando en todos los aspectos con la tarjeta de Donna. La imagen es verdadera, y este era el aspecto en aquel entonces de lugares muy conocidos en el Monterrey actual.

Por el ángulo de la montaña, la foto también permite ubicar el sitio de la toma con cierta precisión. Se nota que está adelante de la Loma Larga en la entrada al Huajuco, y atrás hay una arboleda grande que puede marcar el cauce de algún río. En un principio me dió la impresión que podría ser el actual sitio del I.T.E.S.M., y lo iba a titular 'Vista Panorámica de los Edificios Originales del Tecnológico'. Otras personas dijeron que podría ser donde está la Colonia Contry.

De todas maneras, señala con dramatismo la transformación que iba a experimentar toda la zona urbana en los años venideros. Dejo como proyecto de investigación para nuestros compañeros del Club Filatélico del Tec, la tarea de ubicar exactamente cómo se ve este mismo sitio hoy, para anexarlo a la versión final de este pequeño estudio de Monterrey en el año en que yo nací.

N. del E. Estudio que acompañó a la 'pieza de la semana' que presentó WILLIAM BREEN MURRAY en sesión especial celebrada en el TEC el 10 de febrero pasado.

\* \* \*

### "LAS AGUILAS" DE MONTERREY

Las fuerzas francesas y las imperiales del Gral. Tomás Mejía entraron a Monterrey mucho después de que se emitieran las 'águilas imperiales'. Las órdenes de estas tropas fueron las de custodiar la frontera con E.U. para prevenir que Juárez no escapara hacia Texas por esta zona, capturando Matamoros, Monterrey y otras poblaciones en Tamaulipas y Nuevo León. Una vez asegurados estos objetivos militares, empezaron las consignaciones de los referidos timbres a Monterrey, como sigue:

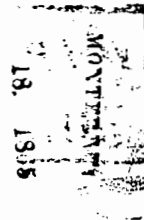


Fig. 1 2rs. naranja, (#23) usado en MTY, Fact. 18-1865, IV periodo.

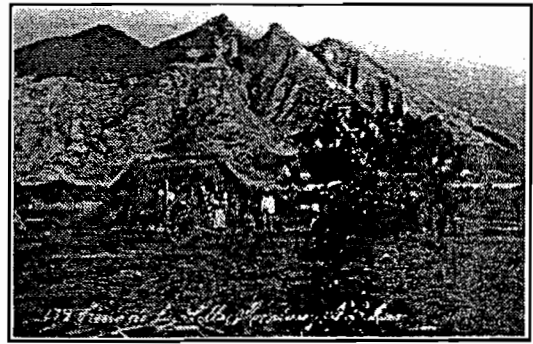


Fig.1 Panorámica del Cerro de la Silla.

3-97-7

Fact. No.	Fecha	1/2r	1r	2rs.	4rs.	8rs.	TOTALES
175-1864	12 SEP	500	1,500	2,500	500	500	5,500
212-1864	14 NOV		2,500	5,000	1,000		8,500
18-1865	6 FEB		2,000	4,000	500	200	6,700
63-1865	17 ABR	1,000	4,000	8,000	1,000	500	14,500
43-1866	26 FEB	2,000			500	500	3,000
ENVIADOS:		3,500	10,000	19,500	3,500	1,700	38,200
DEVUELTOS/DESTRUIDOS		1,668	2,940	2,440	1,085	750	8,883
VENDIDOS:		1,832	7,060	17,060	2,415	950	29,317

En su libro LAS AGUILAS IMPERIALES, Corbett comete algunos errores en las cifras anotadas para los de 1 y 2rs. En otros datos tiene diferencias con el Fayolle.

Monterrey no recibió 'maximilianos', para entonces ya estaba de nuevo en poder de los republicanos.

Los precios estimados de estos timbres fluctúan, según su rareza, entre 5 y 300 dólares. Las cubiertas, más raras, pueden alcanzar hasta 10 veces el valor de los sellos.

Las subconsignaciones de Monterrey fueron las siguientes:

(Se abrevia el año en la primera columna y se suprime en la segunda)

SUB. NO.	FACT. NO.	NOMBRE SUBOFICINA	ENVIADOS
2-65	175	Salinas Victoria	25
3-65, 4-65, 10-65	175, 212	Cadereita	70
5-65, 6-65, 12-65, 13-65, 15-65, 18-65, 19-65, 20-65	175, 212, 18, 63	Linares	275
5-65, 7-65, 17-65	175, 212	Lampazos	105
6-65, 2-66	175, 212, 43, 63	S. Fco. de Apodaca	95
7-65	175	Marín/Apodaca/Linares	30
8-65, 21-65, 3-66	175, 212, 43, 63	V. de García	90
8-65	175	Cerralvo	35
9-65, 10-65	175, 212	Aguaqueguas	40
11-65, 16-65	175, 212	Terán/Lampazos/MTY	25
14-65	175	China	20
21-65	212	García/Cerralvo/Lampazos	30
1-66	43, 63	Santiago	77
TOTAL SUBCONSIGNADOS (Aprox.)			917

NOTAS: 1) Por falta de datos exactos, algunos envíos son estimados y básicamente fueron de 1 y 2 rs.

2) No se conoce ningún timbre de las 3 últimas subconsignaciones del '66. Lo más probable es que cayeron en manos republicanas y se destruyeron.

3) Del total de timbres de esta emisión recibidos en Monterrey, sólo se subconsignó el 2.5%, y de éstos, algunos fueron devueltos a dicha oficina. En general, los subconsignados son raros.

4) Existen muchos timbres de MTY cancelados en México (Cd.) (excepto del 1/2r), y otros pocos en distritos tan alejados como: Campeche, Colima, Guadalajara, Matamoros y S. Luis Potosí. Salvo los usados en el Dto. de MTY y en el de México, todos los demás deben expertizarse.

5) También hubo subconsignaciones registradas para una suboficina que se usaron en otra.

6) Se estima que casi la mitad de los timbres vendidos en MTY se usaron en México y otros distritos, al emprender la retirada las tropas imperiales.

A grandes rasgos, esta es la historia filatélica que escribió el breve Imperio de Maximiliano en nuestras tierras.

Por: A. MOYA SALDAÑA

3-97-8