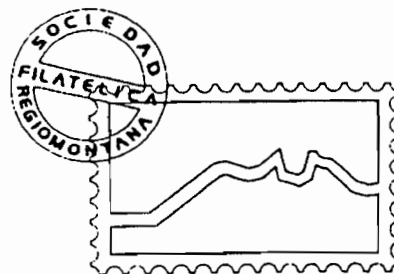


REGIOFIL

LA FILATELIA EN NUEVO LEON



Número 6-93	Noviembre de 1993
Boletín de la SOCIEDAD FILATELICA REGIOMONTANA, A. C.	
Apartado 3006 - 64000 Monterrey, N.L., MEXICO.	

EXPOSICIONES FILATELICAS

Primera Parte: EVALUACION DE COLECCIONES - (CRITERIOS PARA JUZGARLAS)

CLARIDAD.- Tema de la colección claramente definido y fácil de seguir. = 15 Puntos.

CUBRIMIENTO.- Los principales aspectos del tema desarrollados y presentados con material filatélico. = 15 Puntos

EXACTITUD.- Material correctamente identificado. = 15 Puntos

RELEVANCIA.- Todas las piezas deberán ser esenciales para el desarrollo del tema. =15 Puntos

CONOCIMIENTOS.- Un alto nivel de conocimientos del exhibidor en el desarrollo de su tema, en el uso de los materiales filatélicos que lo ilustran y en la redacción de la "Hoja-Título". =10 Puntos

CALIDAD.- El más alto nivel de calidad posible del material que se exhibe. = 10 Puntos

BREVEDAD.- La redacción de la "Hoja- Título" y de las hojas que contengan el material, deberá ser breve para la comprensión y entendimiento del tema que se trate. = 6 Puntos

FACTOR DE RETO.- Que el material vaya más allá de lo fácilmente obtenible. = 5 Puntos

PRESENTACION.- El material deberá presentarse de manera que capture la atención. = 5 Puntos

INVESTIGACION.- Nuevas conclusiones en el tema o en el material expuesto. = 2 Puntos

CREATIVIDAD.- Desarrollo del tema de manera inusitada o mediante el uso de piezas no comunes. = 2 Puntos

TOTAL: (CALIFICACION MAXIMA DESEABLE) ----- = 100 Puntos

Segunda Parte: RECOMENDACIONES BASICAS PARA LA PRESENTACION DE UNA COLECCION EN UNA EXPOSICION FILATELICA.

- 1.- Utilizar hojas totalmente blancas, sin títulos o cuadrícula impresa.
- 2.- Usar máquina de escribir o computadora.
- 3.- No se permiten errores ni borrones o manchas.
- 4.- Deberán usarse monturas transparentes, no negras o de otro color.
- 5.- No se permite material no filatélico, como tarjetas, recortes de publicaciones, facsímiles de timbres, etc.
- 6.- No se deben usar demasiados timbres ni muy pocos en cada hoja.
- 7.- El acomodo del material debe ser armónico.
- 8.- No se permiten piezas falsas, ni aún cuando así se presenten.
- 9.- No deben mencionarse números de catálogo.
- 10.- No deben usarse palabras como "muy raro", "único" o similares.
- 11.- No debe aparecer el nombre del propietario de la colección.

ARMANDO RUBIO M. (APS - MEPSI - AAPE)

* * * *

6-93-1

ESTUDIOS

"LAS FALSIFICACIONES EN LOS SELLOS POSTALES DE MEXICO"

Capítulo 10o.- Primera Parte.- La Emisión "Perfiles de Hidalgo" (1874 - 1881)

En esta emisión el Scott no hace mención alguna de que existan falsificaciones, pero aquí les presento varias:

108dFF 10c naranja, mitad diagonal falsificada, incluyendo la parte de la cancelación que toca el fragmento del sobre (lo que se pretendió le diera validez), todo lo demás es genuino.

Existen otros fragmentos con mitades de este timbre con cancelaciones falsas, en las que se usaron indistintamente el "Franco en Amatlan 5" y el "5 Veracruz 30 Abr. 8", según reproducciones al frente.

109FP 25c azul, 4981 (COLIMA) con perforaciones falsas en un lado, bastante bien logradas, salvo una... y adió's 'variedad' con perforación '6'.

111FF 100c rojo, cuarta parte falsa, que si fuera auténtica, sería de gran rareza (las genuinas se cotizan, según la población, entre 3 mil y 5 mil dólares), aquí también todo es genuino, excepto la mencionada fracción de un cuarto y la pequeña parte de la cancelación que la toca.

120FN 25c azul, con el nombre de distrito también en azul de GUANAJUATO, pero falso. Este caso es el de una variedad genuina (con doble impresión) que no debió falsificarse porque ya tiene un valor alto, sin necesidad de colgarle más 'milagritos'.

Segunda Parte.- La Emisión "Benito Juárez" (1879 - 1882)

El catálogo no hace advertencias sobre falsificaciones, solamente dice en el 2do. párrafo, después del #145: "Los precios para los valores de 50c, 85c y 100c del tipo A15 (Juárez), son para los usados con cancelaciones privadas". La definición "privadas" la utiliza el catálogo eufemísticamente; la realidad es que existe una verdadera mezcla de cancelaciones "de favor", "de remanente" y otras fraudulentas que convierten a los usados postalmente en auténticas rarezas, como lo reconoce en el 3er. párrafo.

127CRP 25c rosa (4579 TLAX.), ejemplar con cancelación "de remanente" con pluma, del tipo "2 líneas paralelas".

128aCRM1 50c verde, con cancelación "de favor o remanente" tipo "Ecatzingo". (El más usado en estos menesteres).

128aCRM2 50c verde, igual, con cancelación muda, tipo "parrilla".

128aFC 50c verde, con cancelación muda falsa, tipo "flor" (sello de madera).

129FC1 85c violeta (4079 TAMPICO), con cancelación mixta tipo "cruz" con pluma y muda falsa tipo "parrilla con barras gruesas", la segunda cancelación absolutamente innecesaria porque el timbre ya estaba invalidado con pluma. Otro caso más: lo que crearon fue una 'variedad' falsa.

129FC2 85c violeta (3782 GUADALAJARA), con cancelación muda falsa tipo "parrilla romboide".

130aFC1 100c negro, con cancelación muda falsa, tipo "parrilla oval de rombicos" en azul.

130aFC2 100c negro, igual, pero del tipo "parrilla oval de barras".

139FSC 25c rosa, con cancelación, nombre y números falsos. A este le hicieron un 'trabajo' completo para venderlo por \$30 dólares (VC) en vez de \$2.75. El "talón de Aquiles" de esta emisión son los números, que se deben revisar cuidadosamente.

139aCRM 25c rosa, con cancelación "de favor" (CTO) tipo "Ecatzingo".

142 50c amarillo, con números falsos. En este timbre no consiguieron crear una 'variedad' con números dobles, porque de otra manera no tiene explicación el haber estampado una contraseña equivocada (4085), número que no existe, en el #142a, el cual tiene mayor valor que el sobrecargado con números auténticos.



108dFF



109FP



111FF



120FN

Franco en Amatlan

5

5

30 ABR 8
VERACRUZ



127CRP



128aCRM1



128aCRM2



128aFC



129FC1



129FC2



130aFC1



130aFC2



139FSC



139aCRM



142

6-93-3

Para mayor información, se reproduce una hoja con algunas de las cancelaciones anteriormente descritas como sigue:

- 1 y 2.- Cancelaciones falsas utilizadas en la emisión "Juárez".
- 3.- Cancelaciones con pluma, llamadas "de remanente" para invalidar los timbres que no se utilizaron de la referida emisión.
- 4 al 8.- Cancelaciones "de favor", "de remanente" o por sus siglas en inglés "CTO" (cancelled to order) utilizadas en los sobrantes de timbres de la citada emisión "Juárez", de los Medallones de Hidalgo y de los Medallones Numerales.
- 9.- Cancelación falsa de S. Fernando, Tams.
- 10.- Igual, de Rosales, Chih.
- 11.- Cancelación "de remanente" (CTO).
- 12.- Cancelación falsa de Guadalajara.
- 13.- Cancelación "de remanente" usada en los sobrantes de cubiertas (sobres) del Express Nacional.
- 14.- Cancelación "de remanente" (CTO).
- 15 al 19.- Cancelaciones falsas de México, D.F. y otras poblaciones.
- 20 y 21.- Cancelaciones para remanentes de Medallones de Hidalgo y Numerales.

Como se podrá observar, algunos de estos canceladores estaban destinados a poblaciones muy pequeñas, las que no justificaban en ese tiempo su funcionamiento como oficinas del correo, motivo por el que se ordenó se usaran para cancelar los sobrantes de timbres que se vendieron al mayoreo a los comerciantes filatélicos del país y del extranjero. Además, la moda de aquellos días exigía coleccionar timbres usados y "al cliente lo que pida".

NOTA:

Para todos los socios de nuevo ingreso, a quienes les damos una cordial bienvenida, nuevamente aclaro lo siguiente:

La numeración que utilizo para clasificar mi "colección de referencia" (vulgo: falsos) es la del catálogo Scott, el que menciono continuamente, pero las letras que frecuentemente utilizo a continuación de tales números son de mi particular cosecha y estas significan:

B = Burdo/a.

C = Cancelación.

F = Falso/a - Fracción.

N = Nombre/número.

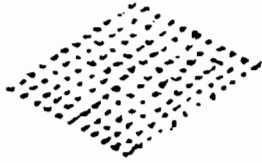
M = Matasellos.

R = Remanente.

S = Sobrecarga.

Los números que les siguen, se refieren a las variedades encontradas en un mismo timbre.

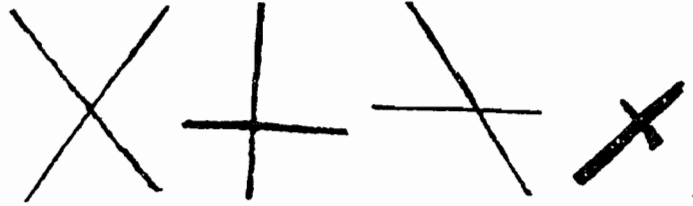
CANCELACIONES "DE FAVOR" o FALSAS. - - - -



1



2



3



4



5



6



7



8



9



10



11



12



13



14



15

FRANCO

16

CORREOS
NACIONALES

19



17



18



20



21

6-93-5

Tercera Parte.- La Emisión "Numeritos" (1882 - 1883)

De esta emisión sólo mencionaré la siguiente falsificación:

148FN 6c azul, con números del año 83 falsos, al pretender crear una variedad con doble 83 encima de los números auténticos.

Existen cancelaciones con pluma, aparentemente "privadas".

Cuarta Parte.- La Emisión "Medallones de Hidalgo" (1884 - 1885)

Las falsificaciones en esta emisión se presentan a continuación:

150FP 1c verde, en papel color pardo rojizo con perforaciones falsas. Para tal efecto se utilizó el recorte de un entero postal con el citado valor.

152ER 3c verde, en papel parduzco, sin dentar, recortado de un entero como el anterior, pero sin márgenes para fabricarle perforaciones.

153FS 4c verde, con una sobrecarga o contramarca que dice SOYANQUILP., la que a todas luces es falsa.

161CR 1p azul, con cancelación tipo "Ecatzingo". El precio que aparece en el catálogo (\$7.50) es para los usados postalmente.

162 FC 2p azul, con cancelación falsa, tipo "Franco México" en azul.

Existe una falsificación mediante injerto, en el #163 5p azul, en cuyo sector de la izquierda que estaba dañado, le adicionaron el grabado y todo el dentado que se recortó de un timbre de 1p. (1)

167FP 3c café rojizo, con perforaciones falsas. A este tipo de timbres se les conoce como "reperforados".

170FP 6c café oscuro, igual.

Quinta Parte.- La Emisión "Medallones Numerales" (1886 - 1895)

Para el catálogo no existen falsificaciones, pero ahora les presentaré un pequeño muestrario:

175 2c carmín oscuro, ejemplar con la sobrecarga genuina color azul "Vale 1 Cvo." que se puede describir como "local" usada en Colima.

FSC Dos ejemplos de dicha sobrecarga, pero falsos, que se pueden encontrar en estos timbres: el primero es de aceptable factura, el segundo es francamente burdo.

179FP 6c lila, con perforaciones falsas ("reperforado").

189CR 25c escarlata, con cancelación tipo "Barranca".

192FP 5c azul, con perforaciones 6 falsas en dos lados.

195FL 1c verde, con líneas verticales falsas en color azul. Generalmente los falsificadores se han ido con la finta del catálogo que dice: "con líneas azules", pero la realidad es otra, porque con el tiempo (transcurso de un siglo) el color azul ha perdido fuerza y actualmente más bien es verde grisáceo.

196FL 2c carmín oscuro, con líneas horizontales azules falsas.

215CR 4c escarlata, con cancelación tipo "Ecatzingo".

215FC 4c bermellón, con cancelación falsa tipo "FRANCO".

A pedido de un comerciante filatélico de la Cd. de México, R. de Thuin falsificó un #163 5p azul, cambiándole el color a verde azulado como el #230. Igual procedió con un #164 10p azul para convertirlo en el #231.

Sexta Parte.- La Emisión "Transportación del Correo - Mulitas" (1895 - 1898)

En esta emisión sólo se dice: "Son abundantes las falsificaciones de las perforaciones 6 y 6x12".

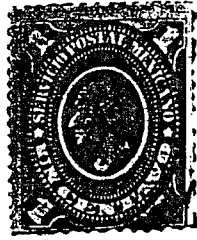
257bFP 1c verde, con perforaciones 6 e irregulares falsas, burdamente trabajadas.

268FI 10p azul cobalto, impresión litográfica de placa falsa. Esta es la famosa falsificación de Sperati (de renombre mundial porque falsificó estampillas, principalmente de alto precio, de muchos países) donde utilizó el papel, 99% probable, de una estampilla genuina de 5c (#261), a la que borró el grabado para poder imprimir su 'copia', la que tiene una gran semejanza con la original, salvo por el método de impresión (litografía).

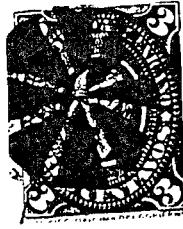
268 10p azul intenso, esta es la original grabada, para compararla con la falsa. -6- (sigue)



148 FN



150FP



152ER



153FS



161CR



162FC



167FP



170FP



175

~ III ~
Vale 1 Cvo

FSC

~ III ~
Vale 1 Cvo

FSHC



179FP



189CR



192FP



195FL



196FL



215CR



215FC



257bFP



281d



268FI



268



270aFP



283dFP1



283dFP2

270aFP 2c escarlata, con perforaciones 6 falsas.
281d 3c café rojizo, ejemplar con perforaciones
6x12 genuinas y muy escasas.
283dFP1 5c azul, con perforaciones 12x6 falsas.
283dFP2 5c azul, con perforaciones 6x12 falsas.

Séptima Parte.- La Emisión "Aguilitas y Pan-
orámicas" (1899 - 1910).

De esta emisión se sobrecargaron algunos valores durante el período revolucionario, los cuales para no variar se falsificaron, asunto que se tratará posteriormente.

ANGEL MOYA SALDAÑA.

(1) Ejemplar reportado por W. Maldonado.

Bibliografía:

"Los Matasellos de México 1874 - 1900" por Schimmer y Whitehead. (Ed. MEPSI).

"The Yucatan Affair" por J.H.Beal y J.T.DeVoss (Ed. APS).

* * * *

DIRECTORIO DE SOCIOS

31.- ING. JESUS A. GUAJARDO VILLARREAL
Isaac Garza 1628 Ote.
64000 Monterrey, NL. Tel. 375-61-73
COLECCIONA: México TEMATICA:
Telecomunicaciones y ONU.

32.- JOSE ANTONIO GONZALEZ V.
Río S. Juan 202 Col. del Valle
66220 Garza García, NL. Tel. 356-53-28
COL: México y Mundial.

33.- VERONICA TORRES R.
Cerro de las Mitras 2830A Fracc. Mirador
Residencial. 64910 Monterrey, NL.
COL: México, Francia y Mundial.

34.- GABRIEL E. MACIAS
Monterrey 190 Col. Libertad
67130 Guadalupe, NL. Tel. 377-81-25
COL: México. TEM: Futbol, cine.

35.- ROSALINDA GONZALEZ T.
R. Salado 1907 Col. México
64740 Monterrey, NL. Tel. 359-12-35
COL: Mundial.

36.- DRA. LAURA E. GUTIERREZ PONTON
Bustamente 257 Col. Valle de S. Agustín
66270 Gza. García, NL. Tel. 363-02-78
COL: México, España y EUA.

37.- CARMEN DE DIOS ORTIZ
Roma 317 Col. Mirador (Centro)
64000 Monterrey, NL. Tel. 343-65-38
COL. México y España

38.- VICTOR HUGO GARZA GUAJARDO
Monte Aventino 109 Col. Ftes. del Valle
Garza García, NL. Tel. 378-29-48
COL: México. TEM: México en otros
países.

39.- CHRISTIAN GOSSLER
Priv. Usumacinta 113 Col. Lomas del
Valle. 66240 Gza. García, NL.
Tel. 356-48-45
COL: Alemania y Mundial.

40.- JAIME A. OBREGON SALDAÑA
Siena 5216 Col. Villa Sta. Cecilia
64150 Monterrey, NL. Tel. 373-27-46
COL: México, España, Alemania y
América.

41.- ANDRES S. TREVIÑO T.
Av. San Angel 127 Col. Valle de San
Angel. 66220 Gza. García, NL.
Tel. 378-38-97 COL: México.

* * * *