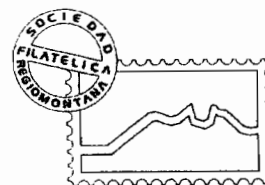


REGIOFIL

LA FILATELIA EN NUEVO LEON



Año XII Número 99 Mayo – Junio de 2005
Boletín de la SOCIEDAD FILATÉLICA REGIOMONTANA (SOFIRREY)
Monterrey, N.L., MÉXICO * * * Fundada en 1941
Página en INTERNET: <http://www.geocities.com/Athens/Pantheon/1985/>

LOS TIPOS Y VARIEDADES DE MÉXICO

■ LA EMISIÓN ‘CORBATA EN GOBIERNO \$ CONSTITUCIONALISTA’ – 1916
Emisión con los resellos descritos anteriormente, utilizando existencias del segundo
(Nos. 423 – 433)

TIPOS.- 11ª Serie del ‘Centenario’

Nos. 528 – 538. Valores 1c - \$5

#532 5c naranja c/resello corbata
en azul y signo \$ invertido. (Común)

Ejemplo de esta serie.



VARIEDADES.

#531var. 4c carmín c/doble corbata en azul. ÚNICO usado conocido. E\$800
(Sólo se conoce otro sin usar. E\$900)

#534var. 15c azul y clarete. “Prueba” c/corbata en azul y variedad ‘GON...’ Raro. E\$80

538var. \$5 carmín y negro. “Prueba” c/corbata en azul. Raro. E\$250

#538ª \$5 carmín y negro c/corbata en rojo invertida. E\$300



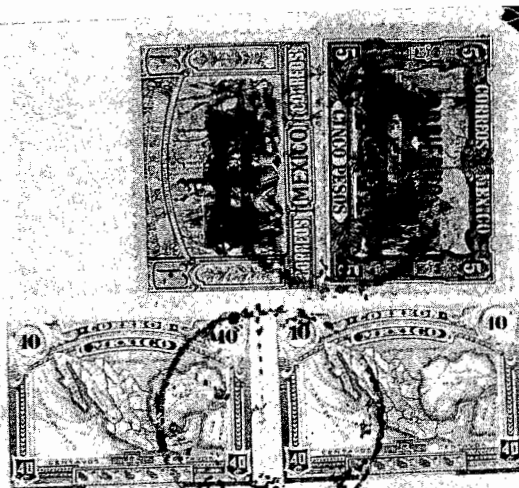
USADOS EN CARTA.

#512 Par de 40c, #526 de \$1
y #538 de \$5 en fragmento.

C/matasellos de México, DF.

-y portes de 3 emisiones.

E\$200



NOTAS: 1) El #529var. (2c) es muy raro con corbata invertida (leyendo hacia abajo), pues alcanza precios de \$300 a \$500, según tenga el signo \$ invertido o normal.
 2) El #534var. (15c) con la misma descripción también es muy raro, pero su precio anda en los \$100

■ LA EMISIÓN ‘CORBATA EN MONOGRAMA DE CARRANZA’ – 1916

TIPOS.- 10ª Serie de la emisión ‘Aguilitas’

#539 5c naranja c/corbata en azul.

Ejemplo único de esta serie.

NOTAS: 1) Este timbre usado es muy raro.

Precio real \$100 según N. Follansbee.

2) También existe con el monograma invertido (clásico producto filatélico de Hinojosa) E\$500



12ª Serie del ‘Centenario’

(Nos. 540 – 549. Valores 1c - \$1)

#544 5c naranja c/corbata en azul.

Ejemplo de esta serie.



VARIEDADES.

#541var. Par vert. 2c verde c/corbata en rojo. Uno sin monograma. Raro. E\$250

#546ª 15c azul y clarete, c/tableta (corbata en negro) doble. Sólo 3 conocidos. E\$600

#547var. 20c rojo y azul, c/corbata en negro invertida (hacia abajo). E\$30

#548var. “Prueba” 50c rojo y negro. Corbata en azul. E\$75



■ LA EMISIÓN ‘CORBATA EN MONOGRAMA DE VILLA’ – 1916

TIPOS.- 11ª Serie de las ‘Aguilitas’

#550 5c naranja c/corbata en azul.

Ejemplo único de esta serie.

NOTAS: 1) Este timbre usado es

-muy raro. Precio NF \$100

2) El Scott dice que se utilizó el

#453, pero lo correcto es el #452



13ª Serie del 'Centenario'

Nos. 551 – 558. Valores 1c – 20c

#552 2c verde c/corbata en rojo.

Ejemplo postal de esta serie.

(En los demás hubo la acostumbrada
-manipulación filatélica)



■ LA EMISIÓN 'CORBATA EN TRANSITORIOS' – 1916

IMPRESIÓN.- Resello grabado en posición horizontal, en colores rojo y azul.

TIPOS.- 4ª Serie de la emisión 'Transitorios'

Nos. 559 – 565. Valores 1c - \$1

(No se usó el 5c de la emisión original)

#561 4c azul violeta c/corbata en rojo.

Ejemplo de esta serie.

NOTA: Existen FALSOS de este resello.

Particularmente del #561



VARIEDADES.- #562ª Bx4 10c rojo. Corbata vertical (hacia abajo) en azul oscuro.

(100 emitidos). C/Cert. MEPSI E\$400

#564var. "Prueba" 50c clarete. Corbata en negro. E\$30



■ LA EMISIÓN 'CORBATA EN LA DENVER' – 1916

IMPRESIÓN.- Resello grabado en posición vertical (leyendo hacia arriba) y color azul.

TIPOS.- 2ª Serie de la emisión 'Denver'

Nos. 566 – 573. Valores 1c - \$1

#570 10c rosa fuerte. Corbata en azul.

Ejemplo de esta serie.

NOTA: El Scott no registra precios para

-los usados. Se pueden consultar en el

NF, incluyendo los de algunas cubiertas

-con este resello.



VARIEDADES.

#573 var. \$1 violeta "Prueba"
-c/corbata en rojo. E\$25



USADOS EN CARTA.

#504 var. Par imperf. 5c,
#505 var. Par imperf. 10c,
~511ª 10c, #533 10c y
#572 50c Denver en
-cubierta Regda.- y
-censurada de Nvo. Laredo
a Holanda. (5OCT16)
-c/portes de 4 emisiones.
Rara. E\$200



■ **LA EMISIÓN 'CONMEMORATIVA DE CARRANZA' - 1916**

FECHA EMISIÓN.- 1º junio 1916

VIÑETA.- Efigie del Primer Jefe, para conmemorar la entrada del Gobierno Constitucionalista a la capital el 14 de abril 1916

IMPRESIÓN.- Grabados en hojas de 50 (10x5). Perf. 12

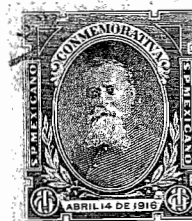
PAPEL.- Delgado y tramado.

TIRADA.- 190,000 sellos color azul y 10,000 color café. Los de este último color los vendió Hinojosa y "Cía." -con sobreprecio. También algunos lotes de los azules.

TIPOS.- Nos. 574 - 575 de 10c.

#574 10c azul. Para porte local.

Ejemplo de esta emisión.



NOTAS:

- 1) Existen imperforados de los 2 tipos. Precios: \$25 y \$50
- 2) Existen ensayos con líneas horizontales en el fondo y en varios colores: azul, café, carmín, olivo oscuro, ultramarino y azul gris. E\$25 por ejemplar.
- 3) También existen ensayos imperforados en papel mediano en 2 colores: café y olivo oscuro. Precios: \$25 y \$30
- 4) La prueba de dado en negro es muy rara.
- 5) También existen pruebas de dado en negro del óvalo solamente. Raras. E\$100
- 6) Se pueden encontrar pruebas de color en carmín, verde olivo y negro. E\$20 - \$25
- 7) El refinamiento de la especulación con esta emisión es que sólo fue válida por un día (1º de junio). pero algunas cubiertas tienen fechas posteriores. E\$10 por cubierta.
- 8) Se emitieron 2 tipos de tarjetas de 'Primer Día', portando indistintamente timbres azules o café. Precio estimado del juego: \$50

Col.- de A.MOYA SALDAÑA.

* * *